



Folkhälsomyndigheten

Hälsoskyddets roll i ett resiliellt samhälle

Karin Ljung Björklund och Sara Kollberg

Enheten för miljö och hälsa



[Se filmen här](#)



MILJÖ + HÄLSA = SANT





... skapa samhälleliga förutsättningar för **en god och jämlik hälsa** i hela befolkningen och sluta de påverkbara hälsoklyftorna inom en generation.

→ Människors hälsa utsätts för minimal negativ miljöpåverkan samtidigt som miljöns positiva inverkan på människors hälsa främjas.

Folkhälsomyndighetens uppdrag inom miljö och hälsa



Tillsynsvägledning Hälsoskydd

Inomhusmiljö i bostäder och
lokaler för allmänna ändamål

Olägenhet för människors hälsa

EXEMPEL PÅ RUTINER SOM BÖR FINNAS I EGENKONTROLLEN

- underhåll av fastigheten livsviktigt och utvändigt
- kontroll av ventilationsystem och luftkvalitet i bostäder
- kontroll av värmesystem och inomhuslufttemperatur i bostäder
- kontroll av vattenledningsystemet och temperatur på tappvattnet för att förebygga legionella
- mätning av radon
- kontroll av skadedjur och ohyra
- hantering av klagomål på inomhusmiljön
- dokumentation och åtgärder av brister i inomhusmiljön.

Vilka regler styr egenkontrollen?

Miljöbalken innehåller grundläggande bestämmelser om egenkontroll. I andra kapitlet finns de

allmänna tillsynsreglerna som är basen för egenkontrollen. Där ingår bland annat kunskapskravet, försiktighetsprincipen, produktvalprincipen och skälighetsprincipen. Egenkontrollen regleras också i 26 kapitlet.

- **Kunskapskravet (2 kap. 2 § miljöbalken):** Verksamhetsutövaren (fastighetsägaren) ska skaffa sig den kunskap som behövs med hänsyn till verksamheten och dess omfattning för att skydda människors hälsa och miljön mot skador och olägenheter.
- **Försiktighetsprincipen (2 kap. 3 § miljöbalken):** Verksamhetsutövaren ska vidta de skyddsåtgärder, begränsningar och förebyggande åtgärder som behövs för att förebygga och motverka att verksamheten medför skador eller olägenheter för människors hälsa eller miljön.
- **Produktvalprincipen (2 kap. 4 § miljöbalken):** Verksamhetsutövaren ska undvika att använda sådana kemiska produkter som kan medföra risker för människors hälsa eller miljön, om de kan ersättas med mindre skadliga produkter.



kunskapsstöd

miljöhälso-
enkäten

värmebölja

kommunal
tillsyn

luft o
kemikalier

klimateförändring

grönska

uppföljning





Förändringar i omvärlden

Beredskap och resiliens

Resiliens handlar om att stärka förmågan att hantera osäkerhet, att kunna anpassa sig till förändring och fungera när förutsättningarna förändras.

Folkhälsans betydelse för landets motståndskraft

”Folkhälsan har stor betydelse för vårt lands motståndskraft. Allt för lite fysisk aktivitet och ohälsosamma kostvanor påverkar hälsan negativt. Försvarsberedningen konstaterar att detta på sikt kan få konsekvenser för delar av totalförsvaret, exempelvis uttagning av värnpliktiga.”

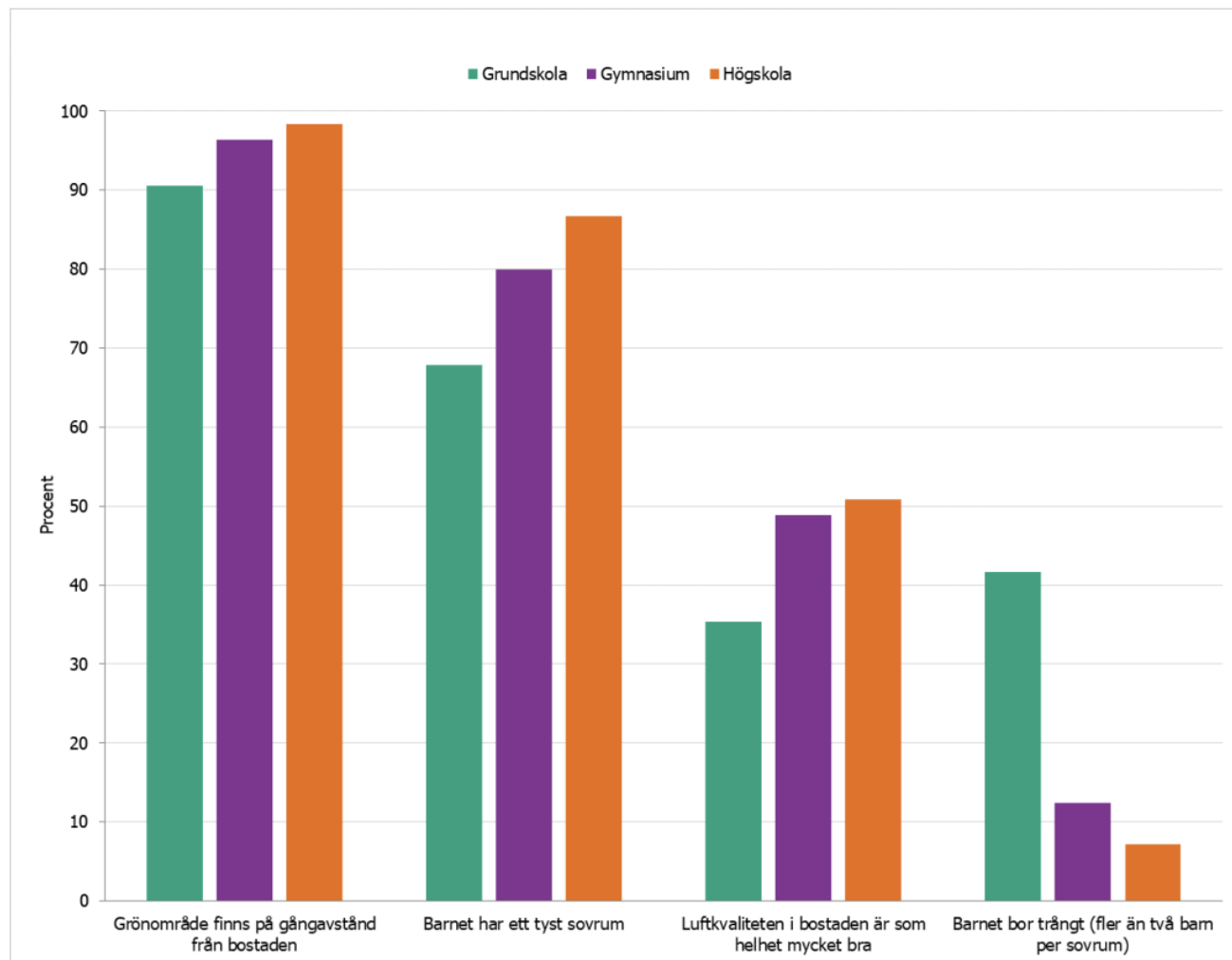
s. 48, [Kraftsamling, Inriktningen av totalförsvaret och utformningen av det civila försvaret, Ds 2023:34](#)

”Folkhälsan har stor betydelse för Sveriges motståndskraft och därmed i förlängningen för vår nationella säkerhet. Den påverkas av faktorer som tillgång till livsmedel och dricksvatten, kostvanor och fysisk aktivitet, bruk av alkohol och tobak samt förekomsten av narkotika i samhället.”

s. 15, [Nationell säkerhetsstrategi, Skr. 2023/24:163](#)

Alla har rätt till en god hälsa

Figur 1. Barns exponering för riskfaktorer i miljön i förhållande till vårdnadshavarnas utbildningsnivå.



Vi har alla olika förutsättningar att

- minska exponering
- hantera exponering
- hantera sjukdom och ohälsa

En god och jämlik hälsa är en förutsättning för samhällets beredskap och resiliens

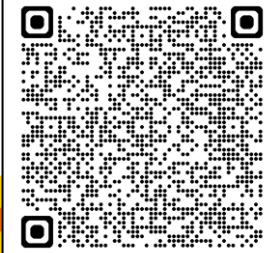
- Hälsosfrämjande miljöer och en frisk befolkning stärker samhällets förmåga att hantera kriser och framtida utmaningar.
- Miljöns utformning kan stärka beredskap och resiliens genom platser som ökar gemenskap, tillit, trygghet och lokal anknytning.
- Ett resilient samhälle kan stå emot både långsamma miljöförändringar och plötsliga händelser.





Förebyggande

Akut händelse



Särskilda råd till läkare, sjuksköterskor och annan legitimerad personal

en värmebölja

d och omsorg

ölia? Gör så här

g, dina vänner och anhöriga

Gör så här vid en värmebölja

Till personal inom skola och fritidshem

Gör så här vid en värmebölja

Sommarvärme
Ta hjälp av dessa

Till personal inom barnomsorg

Gör så här vid en värmebölja

Sommarvärmen kan vara farlig för alla människor, och vissa är mer sårbara än andra. En av de grupper som är särskilt sårbara är små barn, särskilt i åldern 0-5 år. Ta hjälp av dessa råd.



- VAR UPPMÄRKSAM PÅ INOMHUSTEMPERATUREN** Risken för hälsoproblem ökar när temperaturen stiger inomhus. Risken ökar påtagligt när temperaturen utomhus når upp till 26 grader Celsius eller mer under tre dagar i följd.
- DRICK MER** Vänta inte på att barnen blir törstiga. Det gäller även för personalen. Ställ fram glas och vatten och servera gärna vätskerik mat, till exempel grönsaker och frukt. Undvik stora mängder söta drycker.
- ORDNA EN SVAL MILJÖ** Använd gardiner, persienner och markiser. Försök att främst vistas i de rum som är svalast. Vädra när det är svalare utomhus.
- ORDNA SVALKKA** En sval dusch är effektivt, och en blöt handduk runt nacken är ett alternativ. Ordna gärna säkra vattenaktiviteter utomhus, helst i skuggig miljö.
- UNDVIK FYSISK ANSTRÄNGNING** framförallt under dygnets varmaste timmar.
- FÖRVARA LÄKEMEDEL RÄTT** Om läkemedlet är temperaturkänsligt finns information om förvaring på förpackningen eller i bipacksedeln.
- VAR EXTRA UPPMÄRKSAM PÅ HUR BARNEN OCH PERSONALEN MÅR** Varningstecken kan vara att barn visar ett ändrat beteende, obehag och irritabilitet. Sätt in aktivt svalkande åtgärder om barnet får symtom såsom yrsel, huvudvärk, förvirring, illamående, kräkningar eller förhöjd puls, andningsfrekvens och kroppstemperatur. Om besvären inte går över kontakta vården.

Ring **1177** för
Du kan ringa ell
1177.se

Ring **1177** för sjukrådgivning eller hjälp med att hitta rätt i vården.
Du kan ringa eller besöka webbplatsen **1177.se** dygnet runt.



När det b

- råd till dig, dina vänne



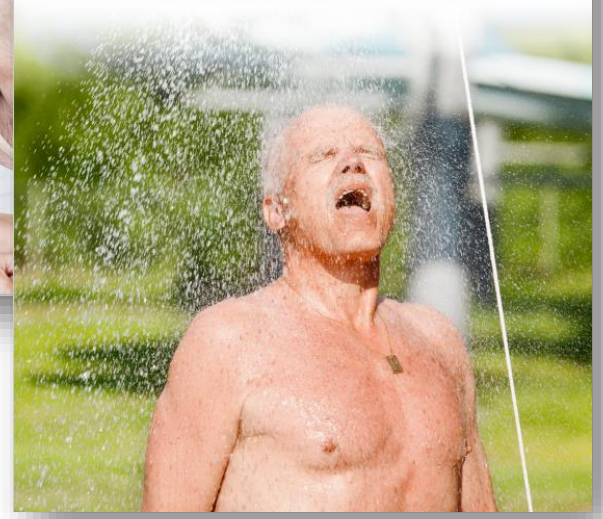
Hantera vär

- information om risker och prä



Att hantera hälsoeffekter av värmeböljor

Vägledning till handlingsplaner



FOLKHÄLSO

De här råden
Folkhälsom

Ring **1177** för s
Du kan ringa ell

FOLKHÄLSOMYNDIGHETEN



Sociala konsekvens- analyser

Stöd till de som planerar,
utformar och förvaltar den
fysiska miljön

Programområde 2022-2026
Miljömålsrådet





Klimatanpassade förskole- och skolgårdar

Informationskampanj 2026 i
samarbete med Boverket och
Naturvårdsverket



UV-skydd på skolgårdar

Samarbete med
Strålsäkerhetsmyndigheten
2026

Fokusområden inom hälsoskydd 2026–2029

**Inomhusmiljö i
bostäder**



2026–2029

**Legionella i kyltorn
(Tillsynskampanj)**



2027

**Höga och låga
temperaturer i vård
och omsorg**




2027–2028

**Anmälningsskyldig
hygienisk verksamhet**



2026–2029

A photograph of two women walking in a city. The woman on the left has long brown hair and is wearing a dark puffer jacket with a white hood. The woman on the right has dark hair and is wearing a dark jacket and a dark scarf. They are both smiling and looking towards the right. In the background, there are several modern high-rise buildings, including one with a distinctive orange facade and a white cross-like structure on top. The sky is clear and blue.

Inomhusmiljö i bostäder

Fokusområde 2026-2029

Vad ska göras?

Kommunerna:

- Göra ett urval av bostäder baserat på risk och utöva tillsyn 2026–2029.

Folkhälsomyndigheten:

- FAQ om tillsyn av bostäder.
- Pratar bostadstillsyn på hälsoskyddsträffar 2026.

Länsstyrelserna:

- Anordnar hälsoskyddsträffar och samordnar tillsynen i länet





Legionella i kyltorn

Fokusområde 2026-2027

Vad innebär tillsynskampanjen 2027?

Kommunerna:

- Gör tillsyn

Folkhälsomyndigheten:

- Uppstartsmöte
- Bistår med stöd och tar fram ytterligare stödmaterial vid behov
- Uppföljning av deltagande och resultatet

Länsstyrelsen:

- Anordnar hälsoskyddsträffar och samordnar tillsynen i länet





Höga och låga temperaturer i lokaler för vård- och omsorg

Fokusområde 2027-2028

Foto: Susanne Kronholm/Johnér Bildbyrå

Vad ska göras?

Kommunerna:

- Inventera och välja ut verksamheter för tillsyn 2027–2028
- Genomföra tillsyn 2027–2028
- Kontrollera verksamheternas egenkontroll för värmebölja

Folkhälsomyndigheten:

- Stödmaterial till verksamhetsutövarna och tillsynsmyndigheter tas fram 2026
- E-utbildning 2026
- Hälsoskyddsträffar 2027–2028

Länsstyrelsen:

- Anordnar hälsoskyddsträffar och samordnar tillsynen i länet



Anmälningsspliktiga hygieniska verksamheter

- Socialstyrelsen ansvarar

Kommunerna:

- Uppsökande tillsyn för att hitta ej anmälda verksamheter (2026)
- Tillsyn på anmälningsspliktiga verksamheter 2026-2029. I tillsynen tillämpas SoS AR och vägledning.

Socialstyrelsen:

- Deltar på regionala hälsoskyddsträffar 2026-2029
- Tillhandahåller FAQ

Frågor? halsoskydd@socialstyrelsen.se

Att skydda och främja hälsa i en föränderlig värld

- **Förebyggande/resiliensbyggande**

- Tillsynsvägledning ventilation
- Tillsynsvägledning inomhusmiljö i bostäder
- Tillsynsvägledning höga temperaturer
- Tillsynsvägledning legionella i kyltorn
- Tillsynsvägledning UV-skydd på skolgårdar
- Vägledning till handlingsplaner för värmebölja
- Kunskapsstöd Barns utemiljöer
- Kunskapsstöd Klimatanpassade skolgårdar
- Kunskapsstöd Frisk luft ger friska barn

- **Vid akut händelse**

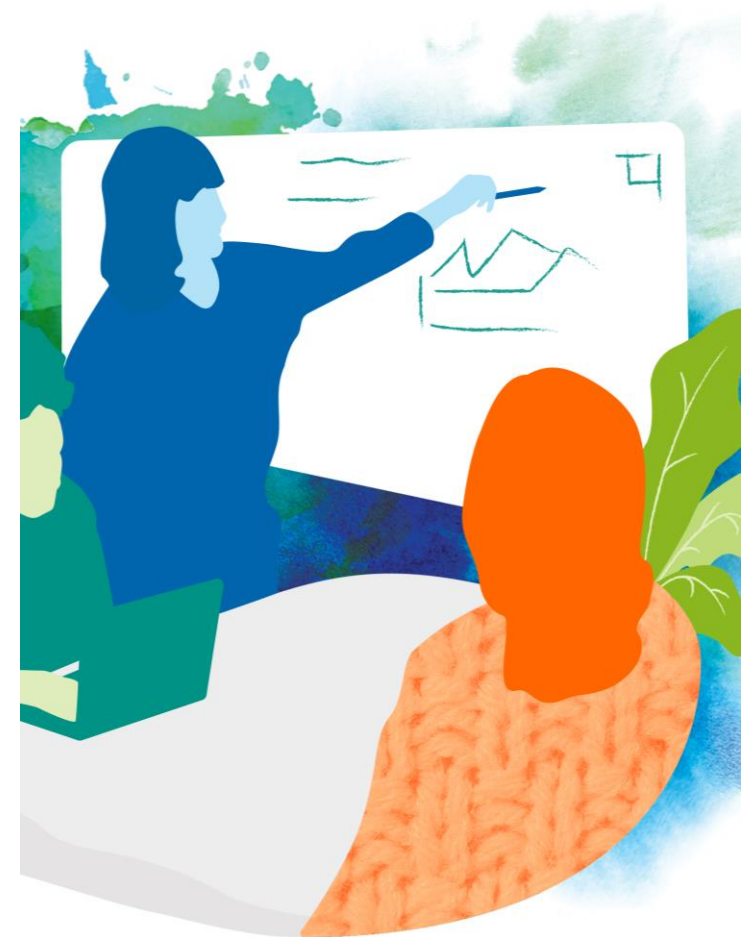
- Råd vid värmebölja till allmänheten och anhöriga, personal inom vård och omsorg



Vägledning om beredskap
inom hälsoskydd

Hur ser det då ut med hälsoskyddstillsynen i Sverige?

- Vanligaste klagomålen är fukt och mikroorganismer, luftkvalitet, buller och inomhustemperatur.
- Klagomål om inomhustemperatur ökar
- Kommunerna lägger allt mindre tid på klagomålshantering, mer tid på egeninitierad tillsyn
- Små kommuner med formaliserad samverkan bedriver mer planerad tillsyn än små kommuner utan samverkan



Förutsättningar för hälsoskyddstillsynen

– vilka utmaningar ser vi?

- Färre som utbildar sig till inspektör, kompetensförsörjning och rekryteringar en utmaning
- Oklart hur trenden med förbund och samarbete över kommungränserna ser ut
- Den tillsynsvägledning som finns motsvarar inte helt de behov som finns

SAMTIDIGT...

- Hälsoskyddstillsynen viktig för ett resiliert samhälle
- Nationella strategin för miljöbalkstillsyn – stor följsamhet!
- Anmälningsskyldiga verksamheter tillsynas i stor utsträckning!
- Hälsoskyddstillsynen håller god kvalitet!

Några källor:

- Kontakt med lärosäten
- Dialog med kommuner och länsstyrelser
- Uppföljning av miljöbalkstillsynen
- Uppföljning av strategin för miljöbalkstillsyn
- Fokusgruppsintervjuer
- Tillsynsrådet



Informationsbrev

miljörelaterad hälsa och hälsoskydd

halsoskydd@folkhalsomyndigheten.se

Tack

Håll dig uppdaterad via vår webbplats,
vårt nyhetsbrev och våra sociala medier.



Folkhälsomyndigheten

www.fohm.se • fohm.se/nyhetsbrev • Sociala medier • Podden Liv & Hälsa