

Samverkan mellan kommuner för hög kompetens

FAH 2013-10-10

Nils Alesund
nils@alesund.se
070-786 73 11

Många krav på myndighetsutövningen inom miljö- och hälsoskydd

- Krav på myndighetsutövningen från
 - Invånare
 - Företag
 - Länsstyrelser
 - Centrala myndigheter
 - EU
 - Lagstiftaren
- Krav på information, tillgänglighet, bemötande, kompetens, rättssäkerhet och effektivitet
- Krav på kostnadstäckning



Många förberedelser inför myndighetsutövningen

Taxa för kontrollen av ABP

Inplacering i avgiftsklass

Taxa för kontrollen av receptfria läkemedel

Resursbehovsutredning

Konsultera central myndighet eller länsstyrelse

Tillsynsplan

Ta emot revisorer

Taxa för tillsyn enligt miljöbalken

Informationsmaterial

Taxa för livsmedelskontroll

Taxa för tillsyn enligt strålskyddslagen

Beräkning av timavgifter

Kompetensutveckling inom alla ämnesområden

Varför samarbete mellan kommuner?

- Högre effektivitet genom minskad nämndadministration och förvaltningsadministration
- Komplexitet i ärenden kräver expertkunskaper
- Bättre möjligheter till rekrytering av specialister
- Sårbarheten minskar
- Likartad service, taxor och kvalitetsnivå och policy i flera kommuner
- Nämndens roll i sin myndighetsutövning blir tydligare vid gemensam politisk organisation

Olika modeller för mellankommunal samverkan

Möjligheter till samverkan mellan kommuner i myndighetsfrågor regleras bla i Kommunallagen. Samverkan inom miljö- och hälsoskydd och byggfrågor kan genomföras på 7 principiellt olika sätt.

- Gemensam nämnd och förvaltning,
- Gemensam förvaltning, olika nämnder
- Gemensam nämnd, separata förvaltningar
- Kommunalförbund
- Gemensamma specialistfunktioner
- Samarbetsavtal inom olika specialistområden
- Formaliserade nätverk och samarbetsprojekt



Gemensam nämnd och förvaltning

- En gemensam nämnd inrättas. Ledamöter i nämnden tillsätts med politiker från de samverkande kommunerna. Nämnden ingår i en av kommunernas (=värdkommunens) politiska organisation
- En gemensam förvaltning tillskapas med samtliga anställda i nuvarande verksamhet samlad. Vårdkommunen blir anställningsmyndighet för all personal

Gemensam nämnd och förvaltning

Fördelar

- Personalstyrkan blir flexibel och tillräckligt stor för att upprätthålla en hög effektivitet och utveckla en god kompetens
- Expertkompetens kan upprätthållas i egen regi inom tex miljöjuridik, miljöinformation, mm
- Sårbarheten minskar med möjlighet till service i mindre kommuner även under semestertider
- Likartad service/kvalitetsnivå och policy kan uppnås inom samtliga kommuner
- Nämnd- och annan administration kan rationaliseras jämfört med dagens totala nivå
- Nämnden har en fristående roll i sin myndighetsutövning

Gemensam nämnd och förvaltning

Nackdelar

- Taxor måste beslutas i alla kommunernas fullmäktige vilket inte garanterar att samma taxor gäller i de samverkande kommunerna
- Lokalt inflytande och möjlighet till lokala tillämpningar kan riskera att minska
- Restider och resekostnader för besökare och handläggande personal ökar
- Samarbete om tex miljöfrågor i medlemskommunernas fysiska planering blir svårare
- Lokal representation i vissa kommuner kan behöva inrättas
- Miljökompetens och politisk ledning för det miljöarbete som inte är myndighetsutövning måste upprätthållas i respektive kommun

Gemensam förvaltning, olika nämnder

- Nämnder kvar i båda kommunerna
- Gemensam förvaltning med olika nämnder finns egentligen inte utan innebär i praktiken att en kommun anställer all personal som arbetar med frågan men att nämnderna finns kvar i kommunerna
- Delegation från nämnderna upprättas till personalen i den kommun där personalen är anställd
- Avtal om
 - Tillsyn och kontroll
 - Medverkan vid nämndsammanträden och rutiner för samarbete med andra tjänstemän i den kommun där personalen inte är anställd
 - Ekonomisk ersättning till anställningskommunen
 - Taxor
 - Tillgång till handlingar
 - Tillgång till kartor och GIS
 - Initiala kostnader
 - Information till invånare och näringsliv

Gemensam förvaltning, olika nämnder

Fördelar

- Personalstyrkan blir flexibel och tillräckligt stor för att upprätthålla en hög effektivitet och utveckla en god kompetens
- Expertkompetens kan upprätthållas i egen regi inom tex miljöjuridik, miljöinformation, mm
- Sårbarheten minskar med möjlighet till service i mindre kommuner även under semestertider
- Likartad service/kvalitetsnivå kan uppnås inom alla kommunerna
- Lokalt inflytande och möjlighet till lokala tillämpningar kvarstår

Gemensam förvaltning, olika nämnder

Nackdelar

- Nämndadministrationen kan inte rationaliseras utan kommer att utgöra en stor del av förvaltningens arbete
- Tjänstemans myndighetsutövning i annan kommun än i anställningskommunen fordrar delegation från alla kommunernas nämnder samt är administrativt krånglig eftersom möjligheterna till delegation är olika formulerad i olika lagområden
- Restider och resekostnader för besökare och handläggande personal ökar
- Samarbete om tex miljöfrågor i medlemskommunernas fysiska planering blir svårare
- Lokal representation i vissa kommuner kan behöva inrättas
- Miljökompetens för det miljöarbete som inte är myndighetsutövning måste upprätthållas i respektive kommun

Gemensam nämnd, separata förvaltningar

- En gemensam nämnd innebär att ledamöter i nämnden tillsätts med politiker från alla kommunerna. Nämnden ingår i en av kommunernas (=värdkommunens) politiska organisation. Ledamöter i nämnden tillsätts med politiker från alla de samverkande kommunerna
- Respektive förvaltningsorganisation kvarstår i den egna kommunen och bibehåller där nuvarande myndighets- och övrigt miljöarbete
- Avtal om tillsyn och kontroll samt delegationer till personalen i kommunerna fordras. Alternativt har den gemensamma nämnden ett eget kontor för var och en av kommunerna i samarbetet

Gemensam nämnd, separata förvaltningar

Fördelar

- Likartad service/kvalitetsnivå och policy kan uppnås i alla kommunerna
- Nämnd- och annan administration kan rationaliseras jämfört med dagens totala nivå
- Nämnden har en fristående roll i sin myndighetsutövning

Gemensam nämnd, separata förvaltningar

Nackdelar

- Taxor måste beslutas i alla kommunernas fullmäktige vilket inte garanterar att samma taxor gäller i de samverkande kommunerna
- Lokalt inflytande och möjlighet till lokala tillämpningar kan riskera att minska
- Samarbete om tex miljöfrågor i medlemskommunernas fysiska planering blir svårare
- Politisk ledning för miljöarbetet som inte är myndighetsutövning måste upprätthållas i respektive kommun

Kommunalförbund

- Ett kommunalförbund, som är en egen juridisk person, inrättas med ansvar för myndighetsutövning enligt miljöbalken, livsmedelslagen, m.m. Politisk styrning sker i en direktion med ledamöter från alla kommunerna
- En gemensam förvaltning tillskapas med samtliga anställda i nuvarande verksamhet. Förvaltningen kan antingen vara samlad på en plats eller ha kontor i alla samverkande kommuner
- Avtal om
 - Ekonomi
 - Politisk representation
 - Rutiner för samarbete med övriga verksamhetsområden i kommunerna
 - Tillgång till arkivhandlingar, kartunderlag och GIS
 - Information till invånare och näringsliv

Kommunalförbund

Fördelar

- Personalstyrkan blir flexibel och tillräckligt stor för att upprätthålla en hög effektivitet och utveckla en god kompetens
- Expertkompetens kan upprätthållas i egen regi inom tex miljöjuridik, miljöinformation, mm
- Sårbarheten minskar med möjlighet till god service i mindre kommuner även under semestertider
- Likartad service/kvalitetsnivå och policy kan uppnås inom alla kommunerna, framförallt i de fall när förvaltningen är samlad på en plats
- Nämnd- och annan administration kan rationaliseras jämfört med dagens totala nivå
- Taxor beslutas av kommunalförbundet i stället för av respektive fullmäktige vilket säkerställer att samma taxor gäller i alla samverkande kommuner samt ger mindre administration

Kommunalförbund

Nackdelar

- Förbundet är en egen juridisk person som kräver ekonomihantering, lönehantering, bokföring, datasystem, personalhantering, revision mm i egen regi. Förbundet måste också själv teckna avtal med personalorganisationer och sköta företagshälsovård, upphandlingar, mm. Detta innebär avsevärt större administration än i alternativet med gemensam nämnd
- Lokalt inflytande och möjlighet till lokala tillämpningar kan riskera att minska
- Restider och resekostnader för besökare och handläggande personal ökar i de fall där förvaltningen är samlad på en plats
- Arbetet med miljöfrågor i medlemskommunernas fysiska planering blir svårare
- Miljökompetens och politisk ledning för det miljöarbete som inte är myndighetsutövning måste upprätthållas i respektive kommun

Gemensamma specialistfunktioner

- Nämnd- och förvaltningsorganisationer behålls som idag. Gemensamma specialister inom tex juridik, information, osv anställs. En kommun blir anställningsmyndighet för specialisterna. Kostnaderna fördelas proportionellt mellan kommunerna tex i förhållande till invånarantalet
- Fördelningen av de gemensamma resurserna leds i ett övergripande perspektiv. Avtal om fördelning av kostnaderna och resurserna upprättas mellan kommunerna
- I de fall specialisterna självständigt ska handlägga myndighetsärenden beslutas om delegation från nämnderna i de samverkande kommunerna

Gemensamma specialistfunktioner

Fördelar

- Alla kommunerna får tillgång till specialistkompetens
- God och likartad policy och bedömningsgrunder kan uppnås i alla kommunerna inom de områden som specialisterna omfattar
- Handläggare får ett gott stöd i handläggning och kompetensutveckling inom de områden som specialisterna omfattar
- Rättssäkerheten torde förbättras
- Servicen torde förbättras

Nackdelar

- Möjlighet till rationaliseringar av administration mm saknas jämfört med alternativen med gemensamma organisationer

Samarbetsavtal inom olika specialistområden

- Nämnd- och förvaltningsorganisationer behålls som idag
- Via samarbetsavtal säkerställs möjligheten att de samverkande kommunerna biträder varandra i mån av resurser, tex med spetskompetens eller i samband med resursbrist i en kommun
- Möjlighet finns också att en kommun genom avtal tar på sig att utföra tillsyn eller kontroll i en annan kommun. Detta kan avse hela eller delar av tillsynen, tex med avsikt att undvika jävssituationer eller för att jämna ut säsongsvariationer

Samarbetsavtal inom olika specialistområden

Fördelar

- Sårbarheten minskas med möjlighet till service även under tex semestertider
- Lokalt inflytande och möjlighet till lokala tillämpningar kvarstår
- Kvaliteten kan öka genom möjligheten till gemensam specialistkompetens som kan utnyttjas av alla kommunerna

Nackdelar

- Tjänstemans myndighetsutövning i annan kommun än i anställningskommunen fordrar delegation från alla kommunernas nämnder samt är administrativt krånglig eftersom möjligheterna till delegation är olika formulerad i olika lagområden och saknas i något område
- Möjlighet till rationaliseringar av administration mm saknas jämfört med alternativen med gemensamma organisationer

Formaliserade nätverk och samarbetsprojekt

- Nämnd- och förvaltningsorganisation behålls som idag
- Gemensamma tillsynskampanjer görs inom olika tillsynsområden
- Checklistor för tillsyn, informationsmaterial, utbildning för personal, mm görs tillsammans
- Taxeförslag och policydokument utarbetas gemensamt
- Samarbete sker även kring andra frågor som tex datafrågor
- Ett nätverk med regelbundna träffar mellan verksamhetsansvariga från respektive kommun bildas

Formaliserade nätverk och samarbetsprojekt

Fördelar

- Effektivitetsvinster uppnås genom att dubbelarbete minskar
- God och likartad policy, taxesättning och bedömningsgrunder kan uppnås för de flesta verksamhetsfält inom alla kommunerna
- Inga initiala kostnader

Nackdelar

- Möjlighet till rationaliseringar av administration mm saknas jämfört med alternativen med gemensamma organisationer
- Samarbetet i policyfrågor, taxesättning, mm kan kanske komma att prioriteras ner vid arbetsanhopningar i den egna kommunen

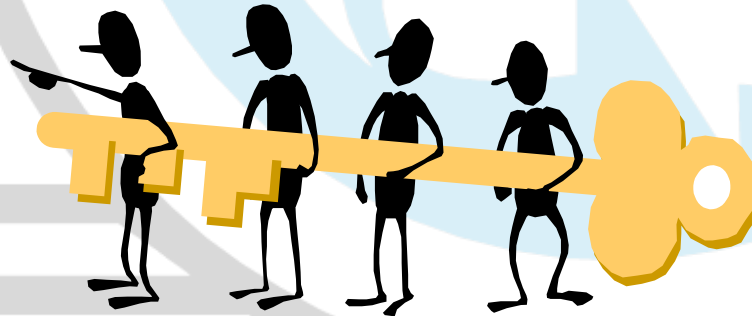
Reglering som möjliggör samverkan – i skiftande omfattning

- 11 kap. 4 § Plan- och bygglagen (2010:900)
 - 26 kap. 7 § Miljöbalken (1988:808)
 - 14 § Livsmedelslagen (2006:804)
 - 19 c § Tobakslagen (1993:581)
 - 9 kap. 6 § Alkohollagen (2010:1622)
 - 30 § Strålskyddslagen (1988:220)
- Lagen (2009:730) om handel med vissa receptfria läkemedel saknar samverkansmöjlighet när det gäller kommunens uppgift i kontrollen.

Samverkan Miljö och bygg 2013

62 kommuner i 15 län samverkar i 22 olika konstellationer

Miljö	22
Bygg	9
Plan	3
Kart & Mät	2
Räddning gemensam nämnd och separata kontor	1
Trafik	2-3



Slut Frågor

Cox Orange
2013-10-07